

### **Caratteristiche delle popolazioni di razza Ancona e Livorno in conservazione**

Il centro Avicolo dell'Università degli Studi di Perugia dal 1960 è impegnato nell'allevamento di razze autoctone Italiane allevando i riproduttori della razza Ancona e di quattro colorazioni della razza Livorno (Bianca, Nera; Dorata e Argentata) al fine di favorire la loro salvaguardia e il mantenimento della biodiversità animale.

Le popolazioni avicole sono organizzate in famiglie con un rapporto maschi femmine 1:8.

Tutti gli animali vengono allevati a terra su lettiera permanente e in un ambiente controllato per quanto riguarda i parametri di luce, temperatura e umidità seguendo le linee guida per l'allevamento avicolo e il benessere animale.

Il centro Avicolo effettua autonomamente la rimonta dei propri nuclei avendo a disposizione un locale attrezzato per l'incubazione e la schiusa. Tutti gli animali sono sottoposti a periodici controlli sanitari, i parametri riproduttivi e produttivi come la deposizione delle uova, schiusa, fertilità, vitalità del pulcino, accrescimenti e mortalità vengono rilevati e registrati dal personale tecnico specializzato.

Ogni razza è organizzata in due famiglie ciascuna delle quali è costituita da 15-20 femmine e almeno 3 maschi. Tutti i riproduttori sono singolarmente identificati mediante un CIP la cui lettura fornisce informazioni relative a: età dell'animale, sesso, parentela, peso, parametri produttivi.

I valori medi dei parametri di ovodeposizione e riproduzione registrati nelle razze sono presentati in Tabella 1.

**Tabella 1 - Dati di ovodeposizione registrati nel periodo gennaio-luglio e di riproduzione in incubazione artificiale.**

	Razza*				
	AN	LB	LA	LD	LN
Ovodeposizione**	86	90	80	70	57
Peso medio dell'uovo	54	55	53	53	53
Schiusa/Fertile (%)	73	75	75	71	70

\*AN: Ancona, LB: Livorno Bianca, LA: Livorno Argentata, LD: Livorno Dorata, LN: Livorno Nera

\*\*Valore massimo di ovodeposizione

Alla schiusa, gli animali sono stati marcati per il riconoscimento individuale, sottoposti allo stesso regime alimentare e sono stati monitorati per 20 settimane. Ogni 10 giorni sono stati pesati individualmente per rilevarne l'accrescimento; il consumo di alimento è stato registrato come ingestione di gruppo. Sulla base dell'ingestione individuale e dell'incremento ponderale è stato calcolato l'indice di conversione alimentare.

La curva di crescita di maschi e femmine delle razze Ancona e Livorno di varie livree sono riportate rispettivamente nelle Figure 1-5.

I riproduttori all'età di 36 settimane vengono caratterizzati dal punto di vista morfologico seguendo le linee guida FAO (2012), i dati delle linee maschili e femminili sono riportate nelle tabelle 1-10.

## CARATTERI PRODUTTIVI

Figura 1 – Curva di crescita nella razza avicola Ancona.

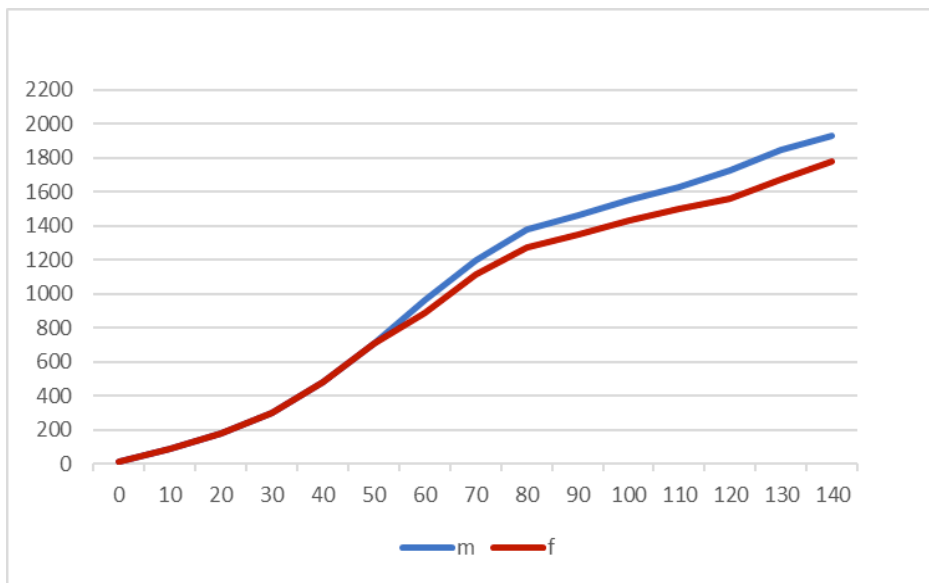


Figura 2 – Curva di crescita nella razza avicola Livorno Bianca.

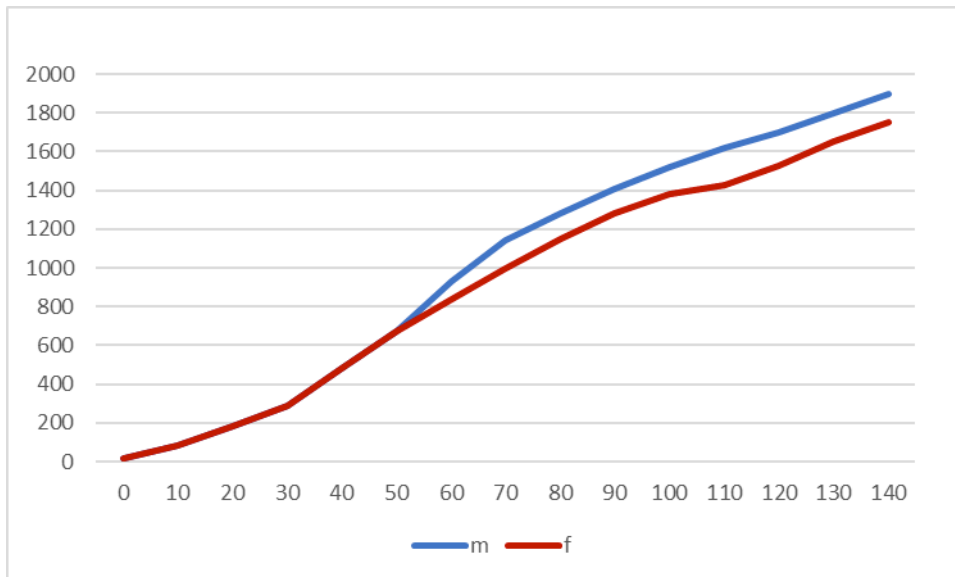


Figura 3 – Curva di crescita nella razza avicola Livorno Nera.

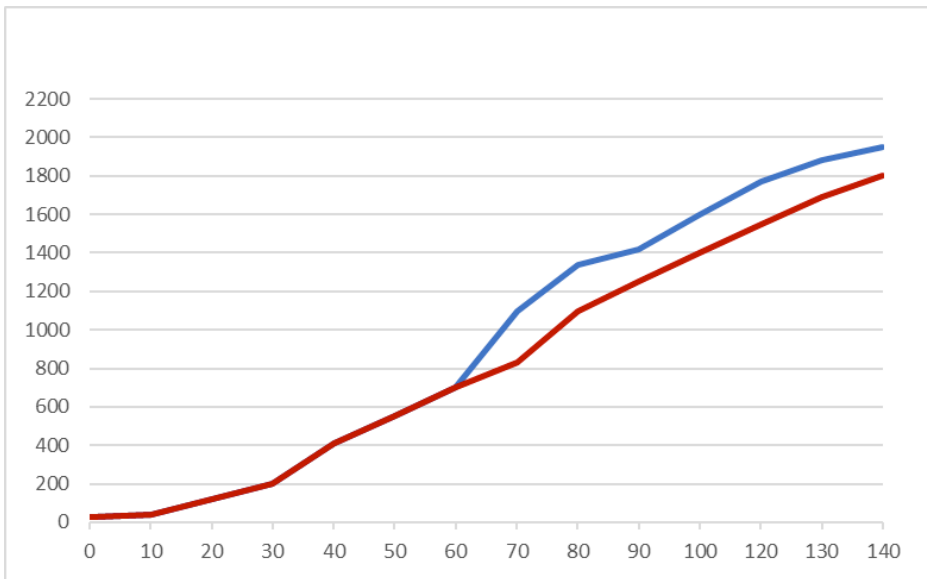


Figura 4 – Curva di crescita nella razza avicola Livorno Dorata.

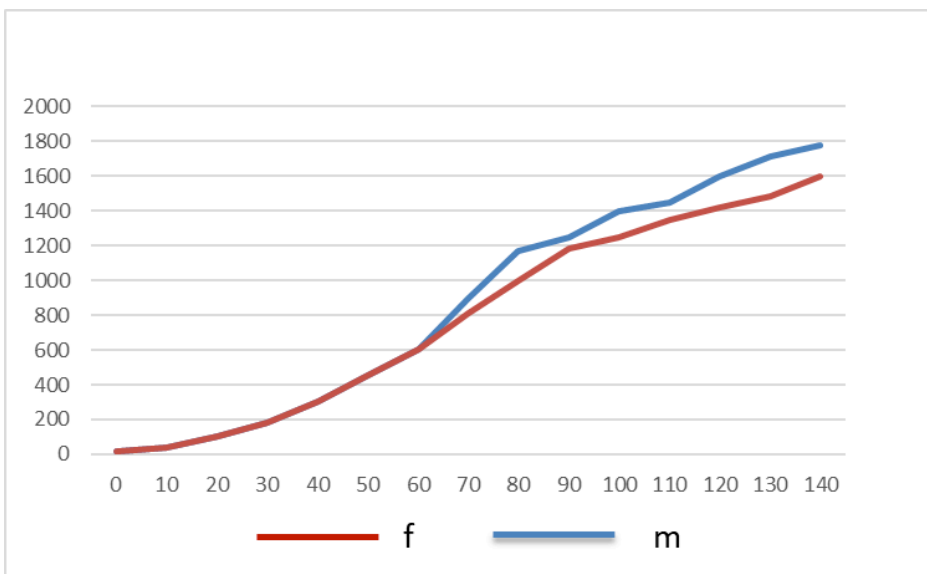
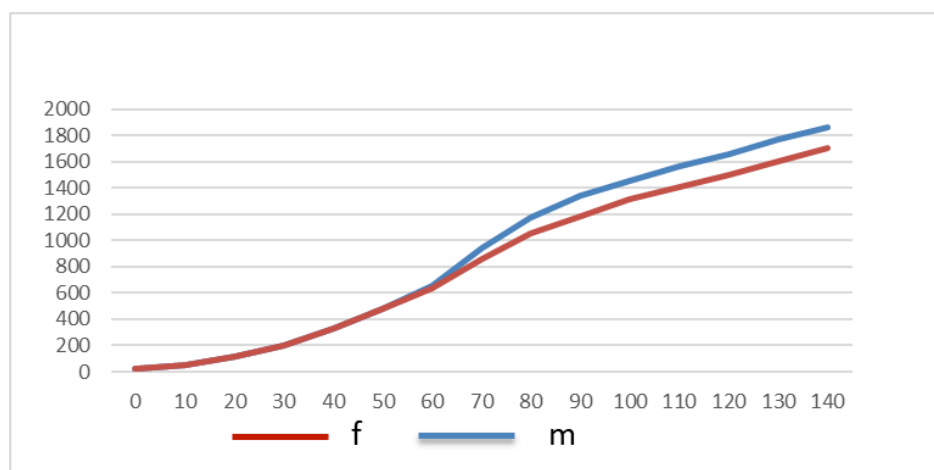


Figura 5 – Curva di crescita nella razza avicola Livorno Argentata.



## CARATTERI MORFOLOGICI

Tabella 1. Caratteri morfologici e standard di razza Ancona (pollastre, età 36 settimane).

ID Animale	Peso Vivo (g)	Lunghezza Corpo (cm)	Circonferenza sterno (cm)	Apertura Alare (cm)	Lunghezza Tarso (cm)	Diametro Tarso (cm)	Circonferenz a Tarso (cm)
1	1410	38,5	31	39	9	1	3,2
2	1490	36,5	31	42	9	1,01	3,4
3	1630	41	32,5	43	9,5	1,02	3,3
4	1550	36,5	31,5	40	8	1,04	3,3
5	1600	37,5	33	42,5	9	1,06	3,4
6	1635	41	33	42	9,5	1,16	3,3
7	1650	41	32	42	9	1,07	3,3
8	1700	40	33	41	9,5	1,05	3,3
9	1735	40	33	42	9	1,04	3,2
10	1765	40	33,5	42,5	9	1,07	3,3

Tabella 2. Caratteri morfologici e standard di razza Livorno Bianca (pollastre, età 36 settimane).

ID Animale	Peso Vivo (g)	Lunghezza Corpo (cm)	Circonferenza sterno (cm)	Apertura Alare (cm)	Lunghezza Tarso (cm)	Diametro Tarso (cm)	Circonferenza Tarso (cm)
1	1485	38	31	38	9	1,12	3
2	1495	36	31,5	40	8,5	1,03	3,3
3	1515	38	32	42	9	1,08	3,3
4	1625	37	32,5	42,5	9	1,1	3,3
5	1675	37	32,5	43	9	1,07	3,3
6	1715	37,5	33	43,5	9,5	1,15	3,5
7	1750	38	33	42	9	1,2	3,5
8	1775	41	34	43	9,5	1,3	3,5
9	1835	37	34	43,5	9	1,2	3,3
10	1730	38	33,5	43	9	1,3	3,4

Tabella 3. Caratteri morfologici e standard di razza Livorno Nera (pollastre, età 36 settimane).

ID Animale	Peso Vivo (g)	Lunghezza Corpo (cm)	Circonferenza sterno (cm)	Apertura Alare (cm)	Lunghezza Tarso (cm)	Diametro Tarso (cm)	Circonferenz a Tarso (cm)
1	1720	43	32	43	9	1,13	3,5
2	1730	44	34	41	9	1,6	3,3
3	1500	38	32	40	8,5	1	3

4	1640	42	33	44	9	1,15	3,5
5	1615	41	32	43	8,5	1,2	3,5
6	1620	43	32	42	9	1,28	3,5
7	1590	40	31	39	9	1,08	3
8	1530	42	30	45	9	1,2	3,2
9	1720	41	30	43	8,5	1,16	3,5
10	1655	42	33	43	8,5	1,18	3,5

Tabella 4. Caratteri morfologici e standard di razza Livorno Dorata (pollastre, età 36 settimane).

ID Animale	Peso Vivo (g)	Lunghezza Corpo (cm)	Circonferenza sterno (cm)	Apertura Alare (cm)	Lunghezza Tarso (cm)	Diametro Tarso (cm)	Circonferenz a Tarso (cm)
1	1680	41,5	33,5	43	8	1,06	3,5
2	1755	42	33	43	8	1,12	3,3
3	1710	43	33	43	8	1,1	3,3
4	1635	42,5	32,5	44	8,5	1,04	3,5
5	1675	42	33	43	9	1,08	3,2
6	1580	40	32	44	8,5	1,05	3,4
7	1675	41	32,5	43	8	1	3,3
8	1715	41,4	33	43,5	8,5	1,1	3,3
9	1730	42	33,5	43	9	1,07	3,2
10	1690	41	32	42	8	1,1	3,3

Tabella 5. Caratteri morfologici e standard di razza Livorno Argentata (pollastre, età 36 settimane).

ID Animale	Peso Vivo (g)	Lunghezza Corpo (cm)	Circonferenza sterno (cm)	Apertura Alare (cm)	Lunghezza Tarso (cm)	Diametro Tarso (cm)	Circonferenz a Tarso (cm)
1	1435	37	28,5	42	8,5	1,06	3,1
2	1475	40	29	43	9	1,07	3,3
3	1510	41	28,5	44	9	1,2	3,2
4	1565	42	30	44,5	9	1,3	3,3
5	1620	41,5	31	42	9	1,08	3
6	1650	42	33	44	9	1,15	3,3
7	1720	43	32	44,5	9,5	1,2	3,5
8	1865	43	33	44	9,5	1,22	3,5
9	1920	43	33,5	44	9	1,25	3,5
10	1975	43	33	44,5	9,5	1,2	3,5

Tabella 6. Caratteri morfologici e standard di razza Ancona (galli, età 36 settimane).

ID Animale	Peso Vivo (g)	Lunghezza Corpo (cm)	Circonferenza sterno (cm)	Apertura Alare (cm)	Lunghezza Tarso (cm)	Diametro Tarso (cm)	Circonferenza Tarso (cm)	Sperone dx (cm)
1	1920	43	33	47	10	1,18	3,5	1,07
2	1955	44	34	48,5	10,5	1,24	3,5	1,1
3	2200	43	34,5	49	11	1,35	4	1,15

Tabella 7. Caratteri morfologici e standard di razza Livorno Bianca (galli, età 36 settimane).

ID Animale	Peso Vivo (g)	Lunghezza Corpo (cm)	Circonferenza sterno (cm)	Apertura Alare (cm)	Lunghezza Tarso (cm)	Diametro Tarso (cm)	Circonferenza Tarso (cm)	Sperone dx (cm)
1	2300	43	36	46	12	1,4	4	1,6
2	2450	43	37	51	11,5	1,4	4,4	1,7
3	2570	43	37	51	12	1,45	4,5	1,92

Tabella 8. Caratteri morfologici e standard di razza Livorno Nera (galli, età 36 settimane).

ID Animale	Peso Vivo (g)	Lunghezza Corpo (cm)	Circonferenza sterno (cm)	Apertura Alare (cm)	Lunghezza Tarso (cm)	Diametro Tarso (cm)	Circonferenza Tarso (cm)	Sperone dx (cm)
1	2350	43	35	48	11	1,3	4,1	1,3
2	2410	44	35,5	49	11	1,4	4,1	1,4
3	2320	43	34	47	11	1,3	4,1	1,3

Tabella 9. Caratteri morfologici e standard di razza Livorno Argentata (galli, età 36 settimane).

ID Animale	Peso Vivo (g)	Lunghezza Corpo (cm)	Circonferenza sterno (cm)	Apertura Alare (cm)	Lunghezza Tarso (cm)	Diametro Tarso (cm)	Circonferenza Tarso (cm)	Sperone dx (cm)
1	2530	46	35	51	12	1,4	4	1,75
2	2470	45	35	50	12	1,3	4	1,70
3	2510	46	35	51	12	1,4	4	1,70

Tabella 10. Caratteri morfologici e standard di razza Livorno Argentata (galli, età 36 settimane).

ID Animale	Peso Vivo (g)	Lunghezza Corpo (cm)	Circonferenza sterno (cm)	Apertura Alare (cm)	Lunghezza Tarso (cm)	Diametro Tarso (cm)	Circonferenza Tarso (cm)	Sperone dx (cm)
1	1890	44	33	47	12	1,35	4	1,5
2	2250	45	33,5	51	11,5	1,3	4	1,45
3	2450	46	34	50	12	1,4	4	1,7